

CYNGOR SIR YNYS MÔN	
ADRODDIAD:	CYNGOR SIR
DYDDIAD:	29 MEDI 2015
PWNC:	ADOLYGIAD BLYNYDDOL AR REOLI TRYSORLYS AM Y FLWYDDYN ARIANNOL 2014/15
DEILYDD(ION) PORTFFOLIO:	CYNGHORYDD H E JONES
SWYDDOG(ION) ARWEINIOL:	RICHARD MICKLEWRIGHT
SWYDDOG CYSWLLT:	BEN DAVIES / GARETH ROBERTS (EST. 2610/2675)
Natur a rheswm am adrodd	
<p>Cydymffurfio a'r rheoliadau a gyflwynwyd dan Ddeddf Llywodraeth Leol 2003 a chyda Cynllun Dirprwyo'r Cyngor ar gyfer Rheoli Trysorlys am y cyfnod 2014/15 (Atodiad 8 o Ddatganiad ar y Strategaeth Rheoli Trysorlys 2014/15). Yn unol â'r Cynllun Dirprwyo, cafodd yr adroddiad hwn ei sgrwtineiddio gan y Pwyllgor Archwilio ar 27 Gorffennaf 2015. Penderfynodd y Pwyllgor Archwilio dderbyn yr adroddiad a'i anfon i'r Pwyllgor Gwaith heb unrhyw sylwadau pellach. Yn ei gyfarfod ar 21 Medi 2015, penderfynodd y Pwyllgor Gwaith dderbyn yr adroddiad a'i anfon ymlaen i'r Cyngor llawn heb unrhyw sylwadau pellach.</p>	

Crynodeb

Mae'n rhaid i'r Cyngor hwn, yn unol â rheoliadau dan Ddeddf Llywodraeth Leol 2003, gynhyrchu adolygiad blynyddol ar reoli trysorlys yn adlewyrchu gweithgareddau Rheoli Trysorlys a'r dangosyddion pwylllog a thrysorlys gwirioneddol am 2014/15. Mae'r adroddiad hwn yn bodloni gofynion côd ymarfer CIPFA ar Reoli Trysorlys (y Côd) a Chôd Pwylllog CIPFA ar gyfer Cyllid Cyfalaf mewn Awdurdodau Lleol (Y Côd Pwylllog).

Yn ystod 2014/15, y gofynion lleiaf ynglŷn ag adrodd yn ôl oedd bod y Cyngor llawn yn derbyn yr adroddiadau canlynol:-

- Strategaeth flynyddol y trysorlys o flaen y flwyddyn (a dderbyniwyd ar 27 Chwefror 2014);
- Adroddiad diweddarau canol y flwyddyn (o leiaf) ar y trysorlys (a dderbyniwyd ar 4 Rhagfyr 2014);
- Adolygiad blynyddol ar ôl y flwyddyn ac yn disgrifio'r gweithgaredd o'i gymharu â'r strategaeth (yr adroddiad hwn).

Mae'r amgylchedd rheoleiddiol yn rhoi'r cyfrifoldeb i Aelodau i adolygu a sgrwtineiddio polisi a gweithgareddau rheoli trysorlys. O'r herwydd, mae'r adroddiad hwn yn bwysig gan ei fod yn darparu manylion am y sefyllfa alldro ar gyfer gweithgareddau trysorlys ac mae'n tynnu sylw at gydymffurfiaeth â pholisïau'r Cyngor a gymeradwywyd yn flaenorol gan Aelodau.

Mae'r Cyngor hwn yn cadarnhau ei fod wedi cydymffurfio gyda'r gofynion o dan y Côd i'r Pwyllgor Archwilio sgrwtineiddio'r holl adroddiadau rheoli trysorlys uchod cyn eu cyflwyno i'r Cyngor llawn.

Er mwyn cefnogi rôl sgrwtini aelodau'r Pwyllgor Archwilio cafwyd hyfforddiant i Aelodau ar faterion rheoli trysorlys yn ystod mis Gorffennaf 2014.

Yn ystod 2014/15, cydymffurfiodd y Cyngor â'r anghenion deddfwriaethol a rheoleiddiol. Mae'r dangosyddion pwylllog a thrysorlys gwirioneddol allweddol sy'n manylu ar effaith gweithgareddau cyfalaf yn ystod y flwyddyn, gyda chymaryddion, fel a ganlyn:-

Data ar gyfer Dangosyddion pwylllog a thrysorlys gwirioneddol	2013/14 Gwirioneddol £000	2014/15 Gwreiddiol £000	2014/15 Gwirioneddol £000
Gwariant Cyfalaf	20,936	18,100	15,769
• Dim-CRT	3,169	5,700	5,518
• CRT	24,105	23,800	21,287
• Cyfanswm			
Cyfanswm Gofyniad Cyllido Cyfalaf			
• Dim-CRT	86,286	92,400	85,932
• CRT	23,903	23,000	22,650
• Cyfanswm	110,189	115,400	108,582
Benthyca Gros	89,590	125,000	89,583
Dyled Allanol	89,590	127,000	89,583
Buddsoddiadau			
• Mwy na blwyddyn	-		-
• O dan flwyddyn	9,196		10,983
• Cyfanswm	9,196		10,983

Gellir gweld dangosyddion pwylllog a thrysorlys eraill ym mhrif gorff yr adroddiad hwn. Mae'r Swyddog Adran 151 hefyd yn cadarnhau y benthyccwyd arian i bwrpas cyfalaf yn unig ac na chafodd y terfynau benthyca statudol (y terfyn awdurdodedig) eu torri.

Gwelwyd yr un amgylchedd heriol yn ystod blwyddyn ariannol 2014/15 â'r blynyddoedd cynt, sef dychweliadau isel ar fuddsoddiadau.

ARGYMHELLION

Argymhellir bod y Pwyllgor yn:-

- (i) Nodi bod y ffigyrau canlyniad yn yr adroddiad hwn yn parhau dros dro hyd nes bydd archwiliad y Datganiad Cyfrifon 2014/15 wedi ei gwblhau a'i lofnodi; bydd unrhyw addasiadau arwyddocaol i'r ffigyrau sy'n gynwysiedig yn yr adroddiad hwn yn cael eu hadrodd fel yn briodol;
- (ii) Nodi'r dangosyddion pwylllog a thrysorlys gwirioneddol 2014/15 yn yr adroddiad hwn;
- (iii) Ystyried yr adroddiad rheoli trysorlys blynyddol am 2014/15.

Atodiadau:

- Atodiad 1 - Crynodeb o Werth y Portffolio ar 31 Mawrth 2015
- Atodiad 2 - Graddfeydd Credyd gwrthbartion buddsoddi a'r adneuo a ddelir gyda phob un ar 31 Mawrth 2015
- Atodiad 3 - Graddfeydd Credyd Cyfatebol
- Atodiad 4 - Yr Economi a Graddfeydd Llog – Sylwebaeth gan Capita Asset Services

Papurau Cefndirol:

- Datganiad ar y Strategaeth Rheoli Trysorlys 2014/15
- Dangosyddion Pwylllog a Thrysorlys am 2014/15
- Adroddiad Rheoli Trysorlys – Chwarter Cyntaf 2014/15
- Adroddiad ar yr Adolygiad Canol Blwyddyn o Reoli Trysorlys 2014/15
- Adroddiad Rheoli Trysorlys – Trydydd Chwarter 2014/15

1. CYFLWYNIAD

Mae'r adroddiad hwn yn crynhoi'r swyddogaethau/gweithgareddau/ canlyniadau canlynol ym mlwyddyn ariannol 2014/15:-

- Gweithgaredd Cyfalaf;
- Effaith y gweithgaredd hwn ar ddyled waelodol y Cyngor (y Gofyniad Cyllido Cyfalaf);
- Y dangosyddion pwylllog a thrysorlys gwirioneddol;
- Sefyllfa gyffredinol y trysorlys gan nodi sut y mae'r Cyngor wedi benthyca mewn perthynas â'r ddyled hon a'r effaith ar falansau buddsoddi;
- Symudiadau'r gyfradd log am y flwyddyn;
- Gweithgareddau manwl o ran dyledion; a
- Gweithgareddau buddsoddi manwl.

2. GWARIANT AC ARIANNU CYFALAF Y CYNGOR 2014/15

2.1 Mae'r Cyngor yn ymgymryd â gwariant cyfalaf ar asedau tymor hir. Fe all y gweithgareddau hyn fod naill ai:-

- Wedi eu cyllido ar unwaith trwy ddefnyddio adnoddau cyfalaf neu refeniw (derbyniadau cyfalaf, grantiau cyfalaf, cyfraniadau refeniw ac ati) nad ydynt yn cael effaith ar angen y Cyngor i fenthyca; neu
- Wedi eu cyllido trwy fenthyca; gallai hynny fod trwy fenthyca wedi ei gynllunio neu fel arall. Os nad oes digon o gyllid ar gael, neu os gwneir penderfyniad i beidio defnyddio adnoddau, bydd y gwariant cyfalaf yn creu'r angen i fenthyca.

2.2 Mae'r gwariant cyfalaf gwirioneddol yn ffurfio un o'r dangosyddion pwylllog sydd eu hangen. Mae'r tabl isod yn dangos gwariant cyfalaf gwirioneddol a sut y cafodd ei ariannu.

	2013/14 Gwirioneddol (£m)	2014/15 Amcangyfrif (£m)	2014/15 Gwirioneddol (£m)
Gwariant Cyfalaf heb fod yn CRT	21	18	16
Gwariant Cyfalaf CRT	3	6	5
Cyfanswm Gwariant Cyfalaf	24	24	21
Wedi ei gyllido yn y flwyddyn y tu allan i'r CRT	9	8	11
Wedi ei gyllido gan y CRT yn y flwyddyn	3	6	5
Gwariant Cyfalaf heb ei gyllido – tu allan i'r CRT	12	10	5
Gwariant Cyfalaf heb ei ariannu - CRT	0	0	0

3. ANGEN CYFFREDINOL Y CYNGOR I FENTHYCA

3.1 Mae angen sylfaenol y Cyngor i fenthyca ar gyfer gwariant cyfalaf yn cael ei alw yn Ofyniad Ariannu Cyfalaf (CFR). Mae'r ffigur hwn yn fesur o sefyllfa'r Cyngor o ran dyledion. Mae'r CFR yn deillio o weithgaredd cyfalaf y Cyngor a pha adnoddau a ddefnyddiwyd i dalu am y gwariant cyfalaf. Mae'n cynrychioli gwariant cyfalaf 2014/15 a oedd heb ei gyllido (gweler y tabl uchod), a gwariant cyfalaf na chyllidwyd neu wariant net o flynyddoedd blaenorol nad ydynt eto wedi cael eu talu trwy refeniw neu adnoddau eraill.

3.2 Rhan o weithgareddau trysorlys y Cyngor yw mynd i'r afael â'r gofynion cyllido o ran yr angen hwn i fenthycu. Gan ddibynnu ar y rhaglen gwariant cyfalaf, mae gwasanaeth y trysorlys yn trefnu sefyllfa ariannol y Cyngor er mwyn sicrhau bod digon o arian ar gael i gyfarfod â'r cynlluniau cyfalaf a'r gofynion mewn perthynas â llif arian. Gellir cael yr arian hwn trwy fenthycu gan gyrrff allanol (fel y Llywodraeth, trwy'r Bwrdd Benthyciadau Gwaith Cyhoeddus (PWL) neu'r marchnadoedd arian), neu trwy ddefnyddio adnoddau arian dros dro o fewn y Cyngor.

3.3 Gostwng y CFR

3.3.1 Ni chaniateir i anghenion benthycu'r Cyngor (CFR) godi am byth. Mae yna reoliadau statudol yn eu lle i sicrhau bod asedau cyfalaf yn gyffredinol yn cael eu codi ar referniw dros fywyd yr ased. Mae'n rhaid i'r Cyngor godi tâl referniw blynyddol, a elwir yn isafswm darpariaeth referniw (MRP) er mwyn gostwng y CFR. I bob pwrpas, ad-daliad yw hwn o'r angen i fenthycu. Mae hyn yn wahanol i'r trefniadau rheoli trysorlys sy'n sicrhau bod arian ar gael i gwrdd ag ymrwymadau cyfalaf. Yn ogystal, gellir benthycu dyled allanol neu ei thalu'n ôl ar unrhyw adeg, ond nid yw hyn yn newid y CFR.

3.3.2 Gellir gostwng cyfanswm y CFR hefyd drwy:-

- ddefnyddio adnoddau cyllido cyfalaf ychwanegol (megis derbyniadau cyfalaf sydd heb eu defnyddio); neu
- godi mwy na'r tâl referniw statudol (MRP) ym mhob blwyddyn trwy Ddarpariaeth Referniw Wirfoddol (VRP).

3.3.3 Cafodd Polisi MRP 2014/15 y Cyngor (fel sy'n ofynnol dan gyfarwyddyd LLC) ei gymeradwyo fel rhan o Adroddiad Strategaeth Rheoli Trysorlys 2014/15 ar 27 Chwefror 2014.

3.3.4 Dangosir isod CFR y Cyngor ar gyfer y flwyddyn ac mae'n cynrychioli dangosydd pwylllog allweddol. Mae hyn yn cynnwys unrhyw PFI a chynlluniau prydlesu ar y fantolen a fyddai'n cynyddu anghenion benthycu'r Cyngor, y CFR. Nid oedd cynlluniau o'r fath yn ystod y flwyddyn.

CFR : Cronfa'r Cyngor	2013/14 Gwirioneddol (£m)	2014/15 Cyllideb (£m)	2014/15 Gwirioneddol (£m)
Balans agoriadol	81	86	85
Ychwanegu gwariant cyfalaf heb ei gyllido (fel uchod)	8	10	5
Llai MRP/VRP*	(3)	(4)	(4)
Balans Cau	86	92	86

CFR : CRT	2013/14 Gwirioneddol (£m)	2014/15 Cyllideb (£m)	2014/15 Gwirioneddol (£m)
Balans agoriadol	25	24	24
Ychwanegu gwariant cyfalaf heb ei gyllido (fel uchod)	-	-	-
Llai MRP/VRP*	(1)	(1)	(1)
Balans Cau	24	23	23

*Yn cynnwys defnydd gwirfoddol o dderbyniadau cyfalaf

3.3.5 Mae'r gweithgaredd benthycu yn cael ei gyfyngu gan ddangosyddion pwylllog ar gyfer benthycu gros a'r CFR, a chan y trothwy a awdurdodwyd.

3.4 Benthycia gros a'r CFR

Er mwyn sicrhau bod lefelau benthycia yn ddarbodus dros y tymor canolog a dim ond ar gyfer dibenion cyfalaf, dylai'r Cyngor sicrhau nad yw ei fenthycia allanol gros, ac eithrio yn y tymor byr, yn uwch na chyfanswm y gofyniad cyllido cyfalaf yn y flwyddyn flaenorol ynghyd â'r amcangyfrifon o unrhyw ofyniad cyfalaf ychwanegol ar gyfer y flwyddyn ariannol hon a'r ddwy flynedd ariannol nesaf. Mae hynny'n golygu nad yw'r Cyngor yn benthycia i gefnogi gwariant refeniw. Mae'r dangosydd hwn yn caniatáu peth hyblygrwydd i'r Cyngor fenthycia ymlaen llaw i'w anghenion cyfalaf. Mae'r tabl isod yn nodi sefyllfa fenthycia gros y Cyngor yn erbyn y CFR. Mae'r Cyngor wedi cydymffurfio gyda'r dangosydd pwyllog hwn.

	31 Mawrth 2014 Gwirioneddol (£m)	31 Mawrth 2015 Cyllideb (£m)	31 Mawrth 2015 Gwirioneddol (£m)
Sefyllfa Benthycia Gros	89.6	115.4	89.6
CFR	110.2	115.4	108.6

3.4.1 Fel rhan o'r broses o gyllido gwariant cyfalaf ar gyfer 2014/15, defnyddiwyd benthyciadau i gyllido'r bwllch rhwng yr adnoddau a oedd ar gael (derbyniadau cyfalaf, grantiau cyfalaf, cyfraniadau cyfalaf a chyfraniadau refeniw) a'r gwariant cyfalaf. Yn wyneb cyfraddau llog ar y farchnad ar hyn o bryd a'r rheini a ragwelir, ynghyd â risgiau credyd gwrthbartion, penderfynwyd parhau i fewnoli benthyciadau, o leiaf yn y tymor byr. Mae'r strategaeth hon wedi ei gweithredu yn awr drwy gydol pob un o'r pedair blynedd diwethaf. O ganlyniad i barhau â'r strategaeth yma, gostyngodd y bwllch rhwng CFR a benthycia allanol yn ystod 2014/15 i £19.0m. Mae'r benthycia gros ar 31 Mawrth 2015 yn llai na'r rhagweliad CFR am y 2 flynedd ddilynol.

3.5 Y dangosyddion eraill yn ymwneud â dyled yw:-

3.5.1 Y trothwy awdurdodedig - y trothwy awdurdodedig yw'r "cyfyngiad benthycia fforddiadwy" sy'n angenrheidiol yn unol ag adran 3 Deddf Llywodraeth Leol 2003. Unwaith y mae hwn wedi ei bennu, nid oes gan y Cyngor rym i fenthycia uwchlaw'r lefel hon. Mae'r tabl isod yn dangos bod y Cyngor wedi llwyddo i gadw o fewn y trothwy awdurdodedig o ran benthyciadau gros yn ystod 2014/15.

3.5.2 Y terfyn gweithredol - y terfyn gweithredol yw'r sefyllfa fenthycia a ddisgwylir ar gyfer y Cyngor yn ystod y flwyddyn. Mae cyfnodau lle mae'r sefyllfa wirioneddol naill ai yn is neu'n uwch na'r terfyn yn dderbyniol ar yr amod nad yw'n mynd dros y trothwy awdurdodedig.

3.5.3 Costau ariannu gwirioneddol fel cyfran o'r ffrwd refeniw net - mae'r dangosydd hwn yn nodi'r patrwm o ran cost cyfalaf (benthycia a chostau ymrwymadau tymor hir arall llai incwm buddsoddi) yn erbyn y ffrwd refeniw net.

	2014/15
Y trothwy awdurdodedig	£127.0m
Sefyllfa o ran uchafswm benthyciadau gros	£89.6m
Terfyn Gweithredol	£122.0m
Sefyllfa benthycia gros ar gyfartaledd	£89.6m
Costau ariannu fel cyfran o ffrwd refeniw net – Cronfa'r Cyngor	5.79%
Costau ariannu fel cyfran o ffrwd refeniw net – CRT	14.60%

Y rheswm pam fod y costau ar gyfer cyllido Cronfa'r Cyngor ychydig yn is na chanran y ffrwd refeniw net a ragamcanwyd oedd oherwydd costau cyllido a oedd yn is na'r disgwyl, ynghyd â llai o incwm na'r disgwyl o fuddsoddiadau a ffrwd refeniw net a oedd yn uwch na'r disgwyl.

4. SEFYLLFA TRYSORLYS AR 31 MAWRTH 2015

4.1 Caiff sefyllfa dyledion a buddsoddiad y Cyngor ei drefnu gan y gwasanaeth rheoli trysorlys er mwyn sicrhau hylifedd digonol ar gyfer gweithgareddau refeniw a chyfalaf, diogelwch ar gyfer buddsoddiadau ac i reoli'r risgiau yn yr holl weithgareddau rheoli trysorlys. Mae gweithdrefnau a rheoliadau i sicrhau'r amcanion hyn wedi eu hen sefydlu drwy'r adroddiadau i Aelodau y manylir arnynt yn y crynodeb a thrwy weithgareddau swyddogion y manylir arnynt yn Arferion Rheoli Trysorlys y Cyngor. Roedd ffigyrau buddsoddi a benthyca'r Cyngor ar ddiwedd blynyddoedd ariannol 2014/15 a 2013/14 fel a ganlyn:-

	31 MAWRTH 2014			31 MAWRTH 2015		
	£'000	Graddfa Cyfartalog (%)	Aeddfedrwydd Cyfartalog (bl)	£'000	Graddfa Cyfartalog (%)	Aeddfedrwydd Cyfartalog (bl)
Dyled: Holl Bwrdd Benthyciadau Gwaith Cyhoeddus, graddfa sefydlog	89,590	5.72	26.2	89,585	5.72	25.4
CFR	110,189			108,582		
Gor/(tan) fenthyca	(20,599)			(18,997)		
Buddsoddiadau tymor sefydlog (y cyfan < 1 flwyddyn a reolir yn fewnol ac ar gyfradd sefydlog)	5,005	0.80		Nil	-	
Buddsoddiadau dim rhybudd (yr holl wedi ei reoli'n fewnol)	4,191	0.58		10,983	0.36	
Cyfanswm y Buddsoddiadau	9,196	0.70		10,983	0.36	

Gweler dadansoddiad manylach yn Atodiad 1. Ni ddaethpwyd dros ben y trothwyon ar gyfer cyfraddau sefydlog a chyfraddau amrywiadwy yn ystod y flwyddyn.

4.2 Dadansoddir benthyca ymhellach drwy gyfnodau aeddfedu:-

	31 MAWRTH 2014		31 MAWRTH 2015		2013/14 a 2014/15 Cyfyngiadau	
	£m	% o'r cyfanswm	£m	% o'r cyfanswm	% o'r cyfanswm (Uchel)	% o'r cyfanswm (Isaf)
Cyfanswm benthyciadau	89.6	100	89.6	100		
Llai na 12 mis	0.0	0.0	0.0	0.0	20	0
12 mis ac o fewn 24 mis	0.0	0.0	0.0	0.0	20	0
24 mis ac o fewn 5 mlynedd	10.5	11.8	15.5	17.3	50	0
5 mlynedd ac o fewn 10 mlynedd	13.7	15.3	8.8	9.8	75	0
10 mlynedd a mwy	65.4	72.9	65.3	72.9	100	0

4.3 Ni aildrefnwyd unrhyw ddyled ac ni chymerwyd unrhyw fenthyciad allanol newydd. Ni aildrefnwyd unrhyw ddyled yn ystod y flwyddyn gan ei fod yn anhyfiw oherwydd y 1% gwahaniaethol cyfartalog rhwng graddfeydd benthyca newydd PWLB a graddfeydd ad-dalu'n fuan.

4.4 Mae rhan o adneuoyn y Cyngor yn cael eu dal mewn cyfrifon adneuoyn dim rhybudd sy'n talu llog ar raddfeydd sy'n agos at y gyfradd sylfaenol bresennol, £11.0m ar 0.36% (31 Mawrth 2014: £4.2m ar 0.58%). Nid oedd unrhyw adneuoyn yn cael eu dal am gyfnodau o lai na blwyddyn (31 Mawrth 2014: £5m ar 0.8%).

5. STRATEGAETH TRYSORLYS AM 2014/15

- 5.1** Roedd y strategaeth ar gyfer 2014/15 yn cynnwys disgwyliad y byddai'r Cyfradd Banc yn aros yn isel ond yn codi (cychwyn yn Chwarter 1 2015) ac y byddai cyfraddau benthyca sefydlog tymor canol a thymor hir yn codi'n raddol yn ystod 2014/15. Roedd disgwyl i gyfraddau tymor byr neu amrywiadwy fod yn ffordd ratach o fenthyca yn ystod y cyfnod. Yn sgil parhad yr ansicrwydd ar ôl argyfwng ariannol 2008 parhawyd i fod yn wylidwrus ac roedd buddsoddiadau yn parhau i gael eu dominyddu gan ystyriaethau'r risg gwrthbartïon isel, gan arwain at ddychweliadau gweddol isel o gymharu â'r cyfraddau benthyca.
- 5.2** Yn y sefyllfa hon, y strategaeth ar gyfer y trysorlys oedd gohirio benthyca i osgoi costau cadw lefelau uwch o fuddsoddiadau a gostwng risg gwrthbartïon.
- 5.3** Roedd y symudiad gwirioneddol yn yr elw o giltiau yn golygu mai ond ychydig o newid oedd yng nghyfraddau PWLB yn ystod pedwar mis cyntaf y flwyddyn ond yna roedd y tueddiad yn mynd at i lawr am weddill y flwyddyn gyda gwrthdroad rhannol ym mis Chwefror.
- 5.2** Roedd y sefyllfa economaidd a'r cyfraddau PWLB a buddsoddi fel y gwelir nhw yn Atodiad 4.

6. CANLYNIADAU BUDDSODDI AR GYFER 2014/15

- 6.1** Parhaodd y Gyfradd Banc ar raddfa hanesyddol isel o 0.5% drwy gydol y flwyddyn; bellach mae wedi aros yr un fath ers chwe blynedd. Ar gychwyn y flwyddyn, disgwyliadau'r farchnad am gychwyn y tynhau ariannol oedd chwarter 1 2015 ond yna symudodd yn ôl i o gwmpas chwarter 3 2016 erbyn diwedd y flwyddyn. Roedd cyfraddau adneuo yn parhau i fod yn isel drwy gydol y flwyddyn a hynny'n bennaf oherwydd effeithiau'r Cynllun Cyllido i Fenthyca.
- 6.2** Y strategaeth fuddsoddi ddisgwyliedig oedd cadw at adneuo tymor byrrach (hyd at 364 diwrnod), er cadwyd y gallu i fuddsoddi hyd at gyfnodau hwy (er ni ddefnyddiwyd). Roedd disgwyl i falansau arian parod o £30m fod ar gael, yn amrywio rhwng £15m a £35m. Gosodwyd y gyllideb ar 0.75% neu £225k ar ôl addasu ar gyfer graddfeydd uwch ar fuddsoddiadau presennol. Fel y mae'n digwydd, cafwyd dychweliad o £83k (0.40%) ar falansau a oedd, ar gyfartaledd, yn £20.4m. Roedd cyfartaledd y balans arian parod yn is na'r disgwyl yn rhannol oherwydd parhau i fewnoli benthyca. Roedd y dychweliad is nag a gyllidebwyd i'w briodoli i gyfraddau gwaeth na'r disgwyl ar fuddsoddiadau, gyda chyfraddau'n parhau i ddisgyn yn ystod y flwyddyn.

7. DIOGELWCH BUDDSODDI AC ANSAWDD CREDYD

- 7.1** Ni chafodd unrhyw un o'r sefydliadau yr oedd gennym fuddsoddiadau ynddynt unrhyw anhawster i ad-dalu buddsoddiadau a llog ar amser ac yn llawn yn ystod y flwyddyn.
- 7.2** Yn ystod 2014/15, parhaodd graddfeydd credyd i fod yn wael ar draws yr amrediad o'n gwrthbartïon arferol. Ers diwedd 2008, mae wedi bod yn heriol adneuo gyda gwrthbartïon priodol. Ym mis Rhagfyr 2008, cafwyd caniatâd gan y Cyngor i ymestyn yr hyblygrwydd gyda gwrthbartïon i ddelio gyda newidiadau yn y farchnad; roedd hyn yn cynnwys y gallu i fuddsoddi'r cyfan o'n gwarged gyda'r llywodraeth ganolog os bydd angen. Lledaenwyd y rhestr ymhellach yn Ebrill 2010 i gynnwys sefydliadau gwladol a sefydliadau rhannol wladol ac eglurwyd y rhestr honno ym Mawrth 2013 mewn perthynas â banciau yn y DU sydd wedi eu gwladoli neu eu gwladoli'n rhannol ar gyfer meini prawf 2014/15. Roedd penderfyniadau blaenorol wedi ymestyn hyblygrwydd i fuddsoddi gydag awdurdodau lleol.
- 7.3** Effaith ymarferol y polisiau hyn oedd fel a ganlyn: yn ystod y flwyddyn parhawyd i ddefnyddio cyfrifon dim rhybudd gyda sefydliadau blaenllaw ar y stryd fawr (Santander, HSBC, RBS a'r Banc of Scotland) ar gyfer llyf arian o ddydd i ddydd.

7.4 Roedd un buddsoddiad tymor sefydlog gyda'r Royal Bank of Scotland (RBS), sef £5.0m ar gychwyn y flwyddyn a aeddfedodd ym Mai 2014. Y gyfradd oedd 0.80% ac ar ôl i'r buddsoddiad aeddfedu fel gafodd ei drosglwyddo i gyfrif dim rhybudd RBS.

8. GWEITHGAREDD ERS 2014/15

8.1 Adroddwyd eisoes fod yr Awdurdod hwn yn paratoi i dynnu allan o'r system cymhorthdal CRT ar 2 Ebrill 2015. Ar adeg adrodd ar weithgareddau trysorlys ar gyfer chwarter 3, roedd hi'n hysbys y byddai'r 'prynu allan' yn cael ei gyllido gan PWLB ond roedd swm y setliad a'r cyfraddau llog ar y benthyciad yn parhau i fod dan ystyriaeth. Cafodd effaith bosibl y prynu allan ei hadlewyrchu yn y papurau ar bennu'r gyllideb a gyflwynwyd i'r Aelodau ar gyfer 2015/16 (gan gynnwys y Datganiad ar Strategaeth Rheoli Trysorlys 2015/16 a gyflwynwyd i'r Pwyllgor hwn ei sgriwtinieiddio ar 9 Chwefror 2015). Gellir cadarnhau fod y prynu allan wedi digwydd a bod y CRT bellach yn hunan-gyllido. Roedd union strwythur y benthyciadau a drefnwyd gan y Cyngor i gyllido ei hunan-gyllido o'r CRT yn adlewyrchu gofynion y cynllun busnes CRT, gofynion cyffredinol y Cyngor a rhai cyfyngiadau (e.e. cyfnod isaf unrhyw fenthyciad ar gyfartaledd) a osodwyd gan Lywodraeth Cymru. Cafodd y benthyciadau, felly, eu trefnu fel cyfres o gyfraddau llog uwch gan PWLB a oedd yn berthnasol yn unig i awdurdodau hunan-gyllido CRT yng Nghymru ac efallai bod hynny'n golygu bod y benthyciadau hyn, o bersbectif ailstrwythuro, yn llai hyblyg nag arfer.

**Crynodeb o Werth y Portffolio
Ar 31 Mawrth 2015**

	Enwebol / Prif (£)	Gwerth Teg (£)
ASEDAU ARIANNOL Arian (cyfrifon llog) (1)	10,982,986	11,008,287
YMRWYMIADAU ARIANOL Benthyciad PWLB – Aeddfedu Benthyciad PWLB – Blwydd-dal	89,315,764 267,124	129,480,161 435,780
GWRTHBARTIÖN (1) Arian (cyfrifon llog) Santander Bank of Scotland HSBC RSB	7,499,331 480,732 2,945,930 56,993 10,982,986	

Graddfeydd Credyd Gwrthbartïon buddsoddi a'r adneuoan a ddelir gyda phob un ar 31 Mawrth 2015 *
Credit ratings of investment counterparties and deposits held with each as at 31 March 2015*

Grŵp Bancio/ Banking Group	Sefydliad/ Institution	Adneuoan / Deposit £'000	Hyd (Galw/ tymor sefydlog) / Duration (Call / Fixed Term**)	Cyfnod (O - I) / Period (From - To)	Graddfa Dychweliad/ Rate of Return %	Graddfa Tymor Hir Fitch Long Term Rating ***	Graddfa Tymor Byr Fitch Short Term Rating ***	Graddfa Tymor Hir Moody's Long Term Rating ***	Graddfa Tymor Byr Moody's Short Term Rating ***	Graddfa Tymor Hir Standard & Poor's (S&P) Long Term Rating ***	Graddfa Tymor Byr Standard & Poor's (S&P) Short Term Rating ***	Lliw Sector/Hyd Awgrymiedig/ Sector Colour / Suggested Duration
Lloyds Banking Group plc	Bank of Scotland plc	481	Galw/ Call	n/a	0.40	A+	F1	A1	P-1	A	A-1	Coch – 6 mis/ Red - 6 months
HSBC Holdings plc	HSBC Bank plc	2,946	Galw/ Call	n/a	0.25	AA-	F1+	Aa2	P-1	AA-	A-1+	Oren – 12 mis / Orange – 12months
Santander Group plc	Santander UK plc	7,499	Galw/ Call	n/a	0.40	A	F1	A1	P-1	A	A-1	Coch - 6 mis / Red – 6 months
The Royal Bank of Scotland Group plc	The Royal Bank of Scotland plc	57	Galw/ Call	n/a	0.25	BBB+	F2	A3	P-2	BBB+	A-2	Glas - 12 mis / Blue - 12 months

* Ceir y Rhestr Meini Prawf Gwrthbartïon yn Atodiad 6 o'r Datganiad Strategaeth Rheoli Trysorlys 2014/15. / The Counterpart Criteria can be found at Appendix 6 of the 2014/15 Treasury Management Strategy Statement.

** Sef tymor ar pwynt y buddsoddi. / Being term at the point of investment.

*** Yn Atodiad 3 ceir y graddfeydd credyd cyfatebol ar gyfer y 3 asiantaeth graddio y cyfeirir atynt uchod. / The equivalent credit ratings for the 3 rating agencies referred to above can be found at Appendix

Graddfeydd Credyd Cyfatebol/

Equivalent Credit Ratings (Fitch, Moodys, S&P)

Tymor Hir Fitch Long Term	Tymor Hir Moodys Long Term	Tymor Hir S&P Long Term
AAA	Aaa	AAA
AA+	Aa1	AA+
AA	Aa2	AA
AA-	Aa3	AA-
A+	A1	A+
A	A2	A
A-	A3	A-
BBB+	Baa1	BBB+
BBB	Baa2	BBB
BBB-	Baa3	BBB-
Tymor Byr Fitch Short Term	Tymor Byr Moodys Short Term	Tymor Byr S&P Short Term
F1+	d/b / n/a	A-1+
F1	P-1	A-1
F2	P-2	A-2
F3	P-3	A-3

THE ECONOMY AND INTEREST RATES

The original market expectation at the beginning of 2014/15 was for the first increase in Bank Rate to occur in quarter 1 2015 as the unemployment rate had fallen much faster than expected through the Bank of England's initial forward guidance target of 7%. In May, however, the Bank revised its forward guidance. A combination of very weak pay rises and inflation above the rate of pay rises meant that consumer disposable income was still being eroded and in August the Bank halved its forecast for pay inflation in 2014 from 2.5% to 1.25%. Expectations for the first increase in Bank Rate therefore started to recede as growth was still heavily dependent on buoyant consumer demand. During the second half of 2014 financial markets were caught out by a halving of the oil price and the collapse of the peg between the Swiss franc and the euro. Fears also increased considerably that the ECB was going to do too little too late to ward off the threat of deflation and recession in the Eurozone. In mid-October, financial markets had a major panic for about a week. By the end of 2014, it was clear that inflation in the UK was going to head towards zero in 2015 and possibly even turn negative. In turn, this made it clear that the MPC would have great difficulty in starting to raise Bank Rate in 2015 while inflation was around zero and so market expectations for the first increase receded back to around quarter 3 of 2016.

Gilt yields were on a falling trend for much of the last eight months of 2014/15 but were then pulled in different directions by increasing fears after the anti-austerity parties won power in Greece in January; developments since then have increased fears that Greece could be heading for an exit from the euro. While the direct effects of this would be manageable by the EU and ECB, it is very hard to quantify quite what the potential knock on effects would be on other countries in the Eurozone once the so called impossibility of a country leaving the EZ had been disproved. Another downward pressure on gilt yields was the announcement in January that the ECB would start a major programme of quantitative easing, purchasing EZ government and other debt in March. On the other hand, strong growth in the US caused an increase in confidence that the US was well on the way to making a full recovery from the financial crash and would be the first country to start increasing its central rate, probably by the end of 2015. The UK would be closely following it due to strong growth over both 2013 and 2014 and good prospects for a continuation into 2015 and beyond. However, there was also an increase in concerns around political risk from the general election due in May 2015.

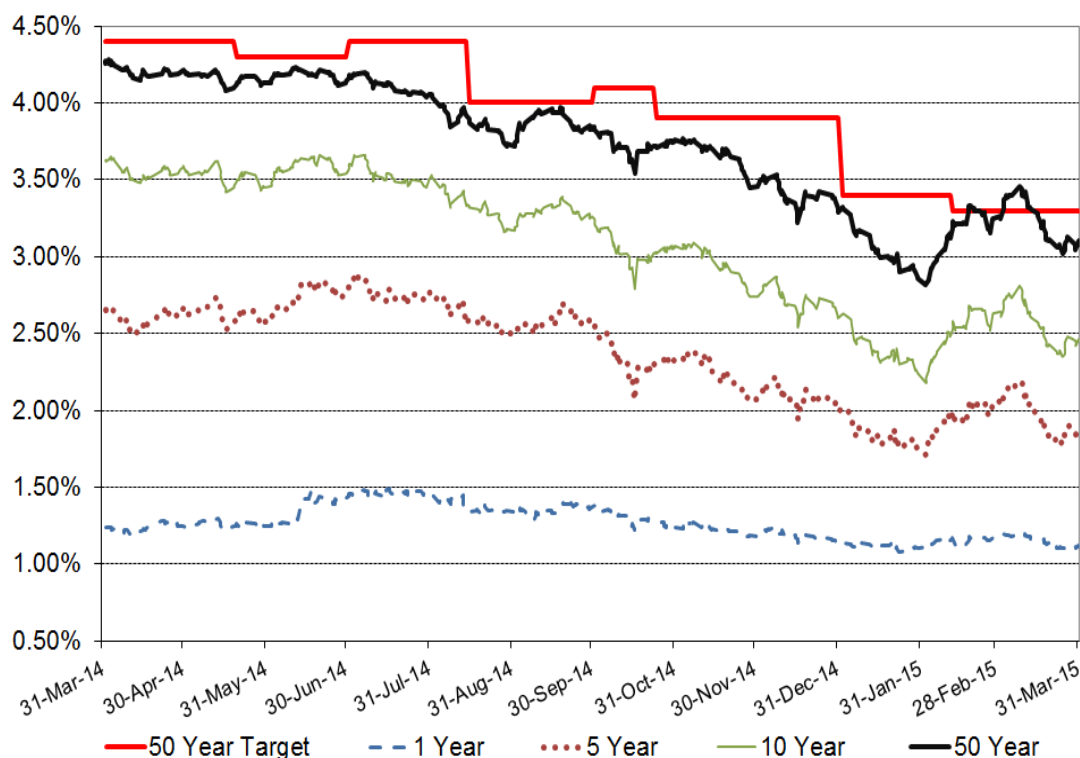
The Funding for Lending Scheme, announced in July 2012, resulted in a flood of cheap credit being made available to banks which then resulted in money market investment rates falling drastically in the second half of that year and continuing throughout 2014/15.

The UK coalition Government maintained its tight fiscal policy stance but recent strong economic growth and falling gilt yields led to a reduction in the forecasts for total borrowing in the March budget.

The EU sovereign debt crisis had subsided since 2012 until the Greek election in January 2015 sparked a resurgence of fears. While the UK and its banking system has little direct exposure to Greece, it is much more difficult to quantify quite what effects there would be if contagion from a Greek exit from the euro were to severely impact other major countries in the EZ and cause major damage to their banks.

Chart 1: Borrowing Rates 2014-15

PWLB certainty maturity borrowing rates - the graphs and table for PWLB rates below, show, for a selection of maturity periods, the average borrowing rates, the high and low points in rates, spreads and individual rates at the start and the end of the financial year.



	1	1-1.5	2.5-3	3.5-4	4.5-5	9.5-10	24.5-25	49.5-50	1 month variable
1/4/14	1.240%	1.420%	1.990%	2.340%	2.650%	3.630%	4.290%	4.270%	1.250%
31/3/15	1.110%	1.190%	1.480%	1.680%	1.860%	2.450%	3.110%	3.080%	1.320%
High	1.490%	1.700%	2.280%	2.600%	2.870%	3.660%	4.300%	4.280%	1.340%
Low	1.080%	1.110%	1.380%	1.570%	1.710%	2.180%	2.850%	2.820%	1.250%
Average	1.266%	1.417%	1.863%	2.130%	2.362%	3.083%	3.737%	3.719%	1.290%
Spread	0.410%	0.590%	0.900%	1.030%	1.160%	1.480%	1.450%	1.460%	0.090%
High date	16/07/2014	03/07/2014	03/07/2014	03/07/2014	03/07/2014	20/06/2014	03/04/2014	02/04/2014	17/09/2014
Low date	23/01/2015	06/01/2015	07/01/2015	07/01/2015	02/02/2015	02/02/2015	02/02/2015	02/02/2015	01/04/2014

Chart 2: Investment Rates 2014-15

Bank Rate remained at its historic low of 0.5% throughout the year; it has now remained unchanged for six years. Market expectations as to the timing of the start of monetary tightening started the year at quarter 1 2015 but then moved back to around quarter 3 2016 by the end of the year. Deposit rates remained depressed during the whole of the year, primarily due to the effects of the Funding for Lending Scheme.

